

Note de synthèse sur les visites du Musée de la Grande Guerre (Pays de Meaux) et de l'Historial de la Grande Guerre (Péronne)

Le déplacement des 5 et 6 octobre dernier fut constitué de visites de deux musées sur la Première Guerre Mondiale (le Musée de la Grande Guerre du Pays de Meaux et l'Historial de la Grande Guerre à Péronne) au cours desquelles eut lieu une rencontre avec un professionnel expliquant ses missions et ses actions ainsi qu'une visite de la structure.

I. Les acteurs rencontrés

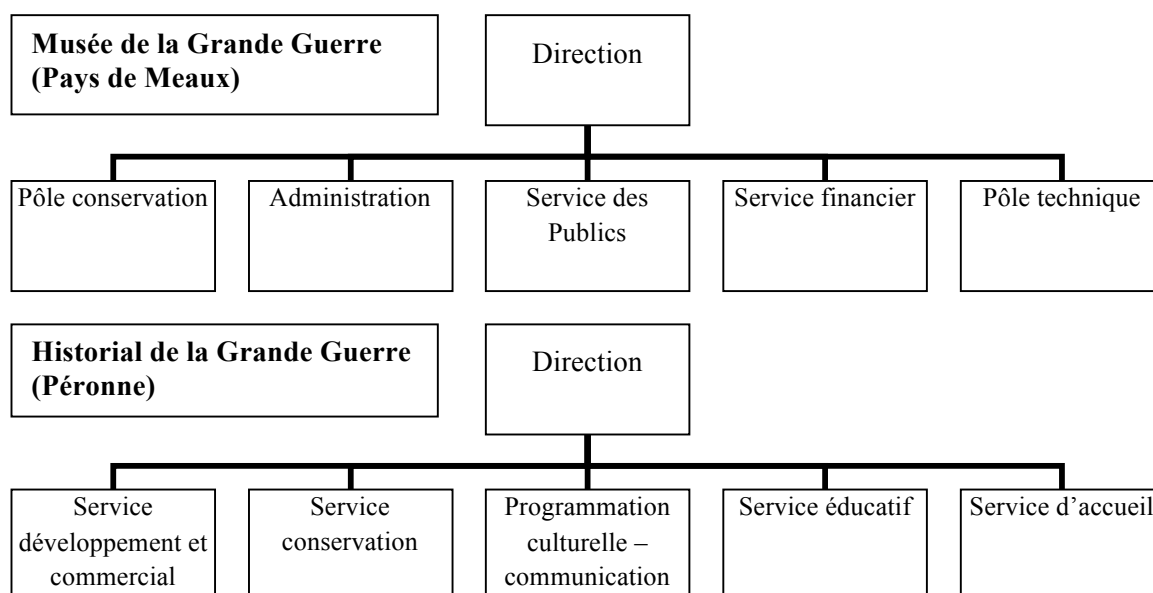
	Musée de la Grande Guerre (Pays de Meaux)	Historial de la Grande Guerre (Péronne)
Identité	Marie-Priscilla Leterme	Christophe Thomas c.thomas@historial.org
Statut	Médiatrice culturelle	Professeur des écoles détaché à plein temps
Service	Service des Publics	Service éducatif
Formation	<ul style="list-style-type: none"> • BAFA • 4 ans en Histoire de l'Art • BTS tourisme, animation et gestion touristique locale 	<ul style="list-style-type: none"> • Etudes de droit • Concours d'enseignement
Public	<ul style="list-style-type: none"> • Scolaire • Centres de loisir • Public spécifique 	<ul style="list-style-type: none"> • Scolaire

II. Les missions et les actions

Missions	Actions	
	Musée de la Grande Guerre (Pays de Meaux)	Historial de la Grande Guerre (Péronne)
Conception d'outils pédagogiques	Livrets pour accompagner les parcours	Dossiers pédagogiques disponibles sur le site internet
Formation et information auprès des enseignants	Fiches pour les enseignants	<ul style="list-style-type: none"> • Fiches pour les enseignants • Rencontres avec les enseignants pour préparer les visites
Intervention auprès du public	<ul style="list-style-type: none"> • Parcours découverte (accompagnement des publics scolaires) • Ateliers pédagogiques (sensibilisation par la pratique, le débat, des rencontres avec des professionnels) menant à des productions d'élèves • Ateliers adaptés pour les centres de loisir • Visites guidées et ateliers et utilisation d'une malle pour les publics spécifiques 	<ul style="list-style-type: none"> • Préparation dans la classe pour préparer la visite • Ateliers pédagogiques pour préparer la visite • Projets à long terme (ateliers qui aboutissent des productions d'élèves) • Rencontres avec des artistes (ex : atelier BD) avec productions d'élèves

III. Les structures

	Musée de la Grande Guerre (Pays de Meaux)	Historial de la Grande Guerre (Péronne)
Date d'ouverture	11 novembre 2011	1 ^{er} août 1992
Surface d'exposition	3000m ² d'exposition permanente 300m ² d'exposition temporaire	1800m ² d'exposition totale Entre 180 et 200m ² d'exposition temporaire
Nombre de pièces	50000 pièces et documents	1500 pièces exposées 60000 pièces en réserve
Centre de documentation	8000 ouvrages	Oui (nombre de documents non spécifié)
Fréquentation annuelle	115000 visiteurs (est.) dont environ 15000 scolaires	Environ 72000 visiteurs en 2011 dont 25 à 30000 élèves dont : 20% primaire, 60% collège, 20% lycée
Financements et partenariats	Communauté d'agglomération (Pays de Meaux), Conseil régional (Ile-de-France), Conseil général (Seine-et-Marne), Ministère de la culture, Mécénat (entreprises et institutions)	Conseil général (Somme), Ministère de la culture et de la communication, Ministère de la Défense, ECPAD
Parcours	3 étapes : <ul style="list-style-type: none"> • 1870 - 1914 • 1914 - 1918 • 1918 - 1939 Parcours thématique dans la partie 1914-1918 (10 salles)	Chronologique (puis subdivision thématique) : <ul style="list-style-type: none"> • Salle 1 : Avant-Guerre • Salle centrale • Salle 2 : 1914 – 1916 • Salle 3 : 1916 – 1918 • Salle 4 : Après-Guerre



Les deux structures visent à nous présenter le même sujet (la Grande Guerre). Cependant, ils diffèrent dans leur organisation administrative et leur public. Leurs acteurs, bien qu'ayant les mêmes missions, ont un statut, un parcours et des démarches différentes.